

## 臼杵市の給与・定員管理等について

### 1 総括

#### (1) 人件費の状況（普通会計決算）

区分	住民基本台帳人口 (21年度末)	歳出額 A	実質収支	人件費 B	人件費率 B/A	(参考) 20年度の人件費率
21年度	人 41,415	千円 20,512,356	千円 374,434	千円 3,486,691	% 17.00	% 19.67

#### (2) 職員給与費の状況（普通会計予算）

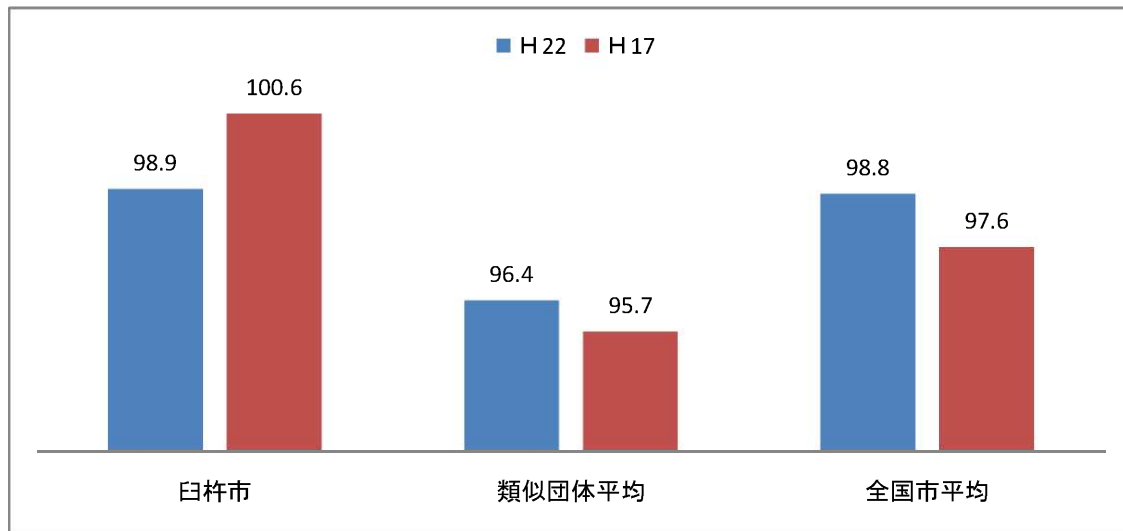
区分	職員数	給与費				一人当たり給与費	(参考) 類似団体平均 一人当たり給与費
		給料	職員手当	期末・勤勉手当	計 B	B/A	
21年度	人 389	千円 1,419,690	千円 249,993	千円 590,612	千円 2,260,295	千円 5,811	千円 5,863

- (注) 1 職員手当には退職手当を含まない。  
2 給与費は当初予算に計上された額である。

#### (3) 特記事項

平成17年1月1日合併

#### (4) ラスパイレス指数の状況（各年4月1日現在）



- (注) 1 ラスパイレス指数とは、国家公務員の給与水準を100とした場合の地方公務員の給与水準を示す指数である。  
2 類似団体平均とは、人口規模、産業構造が類似している団体のラスパイレス指数を単純平均したものである。

### 2 一般行政職給料表の状況（平成22年4月1日現在）

(単位：円)

	1級	2級	3級	4級	5級	6級	7級	8級
1号級の給料月額	135,600	185,800	222,900	261,900	289,200	320,600	366,200	413,700
最高号級の給料月額	243,700	309,400	356,600	390,500	411,500	438,800	459,100	481,300

(注) 給料月額は、給与抑制措置を行う前のものである。

### 3 職員の平均給与月額、初任給等の状況

#### (1) 職員の平均年齢、平均給料月額及び平均給与月額の状況（平成22年4月1日現在）

##### ①一般行政職

区分	平均年齢	平均給料月額	平均給与月額	平均給与月額 (国ベース)
臼杵市	41.3 歳	326,358 円	386,669 円	354,895 円
大分県	43.9 歳	352,484 円	432,865 円	384,703 円
国	41.9 歳	325,579 円	- 円	395,666 円
類似団体	43.3 歳	326,813 円	375,935 円	353,294 円

##### ②技能労務職

区分	公務員				
	平均年齢	職員数	平均給料月額	平均給与月額 (A)	平均給与月額 (国ベース)
臼杵市	44.7 歳	28 人	325,448 円	353,902 円	335,919 円
うち清掃職員	57.7 歳	3 人	411,370 円	438,237 円	428,370 円
うち学校給食員	44.7 歳	25 人	315,138 円	343,149 円	324,427 円
大分県	50.4 歳	414 人	367,664 円	412,195 円	386,964 円
国	49.3 歳	3,955 人	284,514 円	- 円	322,291 円
類似団体	44.7 歳	30 人	306,912 円	330,237 円	319,997 円

##### ③教育職

区分	平均年齢	平均給料月額	平均給与月額
臼杵市	53.7 歳	407,031 円	434,945 円
大分県	46.2 歳	405,255 円	447,537 円
類似団体	43.8 歳	325,366 円	344,676 円

④税務職

区 分	平均年齢	平均給料月額	平均給与月額	平均給与月額 (国ベース)
臼杵市	39.8 歳	311,745 円	422,267 円	335,783 円
大分県	- 歳	- 円	- 円	- 円
国	42.7 歳	375,438 円	- 円	445,250 円
類似団体	39.0 歳	295,174 円	367,099 円	316,562 円

⑤看護・保健職

区 分	平均年齢	平均給料月額	平均給与月額	平均給与月額 (国ベース)
臼杵市	38.1 歳	304,113 円	360,569 円	314,394 円
大分県	- 歳	- 円	- 円	- 円
国	45.5 歳	318,285 円	- 円	348,250 円
類似団体	40.2 歳	298,237 円	345,695 円	310,905 円

(注) 1 「平均給料月額」とは、22年4月1日現在における各職種ごとの職員の基本給の平均である。

2 「平均給与月額」とは、給料月額と毎月支払われる扶養手当、調整手当、住居手当、時間外勤務手当などの諸手当の額を合計したものである。このうち、上段はこれら全ての諸手当込みのものであり、地方公務員給与実態調査において明らかにされているものである。また、下段は国家公務員の平均給与月額には時間外勤務手当、特殊勤務手当等の手当が含まれていないことから、比較のため国家公務員と同じベースで再計算したものである。

(2) 職員の初任給の状況(22年4月1日現在)

区 分		臼杵市	大分県	国
		初任給	初任給	初任給
一般行政職	大学卒	178,800 円	178,800 円	172,200 円
	高校卒	144,500 円	144,500 円	140,100 円
技能労務職	高校卒	144,500 円	140,100 円	- 円
	中学卒	- 円	- 円	- 円
教育職	大学卒	- 円	199,700 円	- 円
	高校卒	- 円	154,900 円	- 円

(3) 職員の経験年数別・学歴別平均給料月額の状況(22年4月1日現在)

区 分		経験年数10年	経験年数15年	経験年数20年
一般行政職	大学卒	250,245 円	318,974 円	362,375 円
	高校卒	212,014 円	253,597 円	307,574 円
技能労務職	高校卒	- 円	- 円	- 円
	中学卒	- 円	- 円	315,266 円
教育職	大学卒	- 円	- 円	- 円
	高校卒	- 円	- 円	- 円

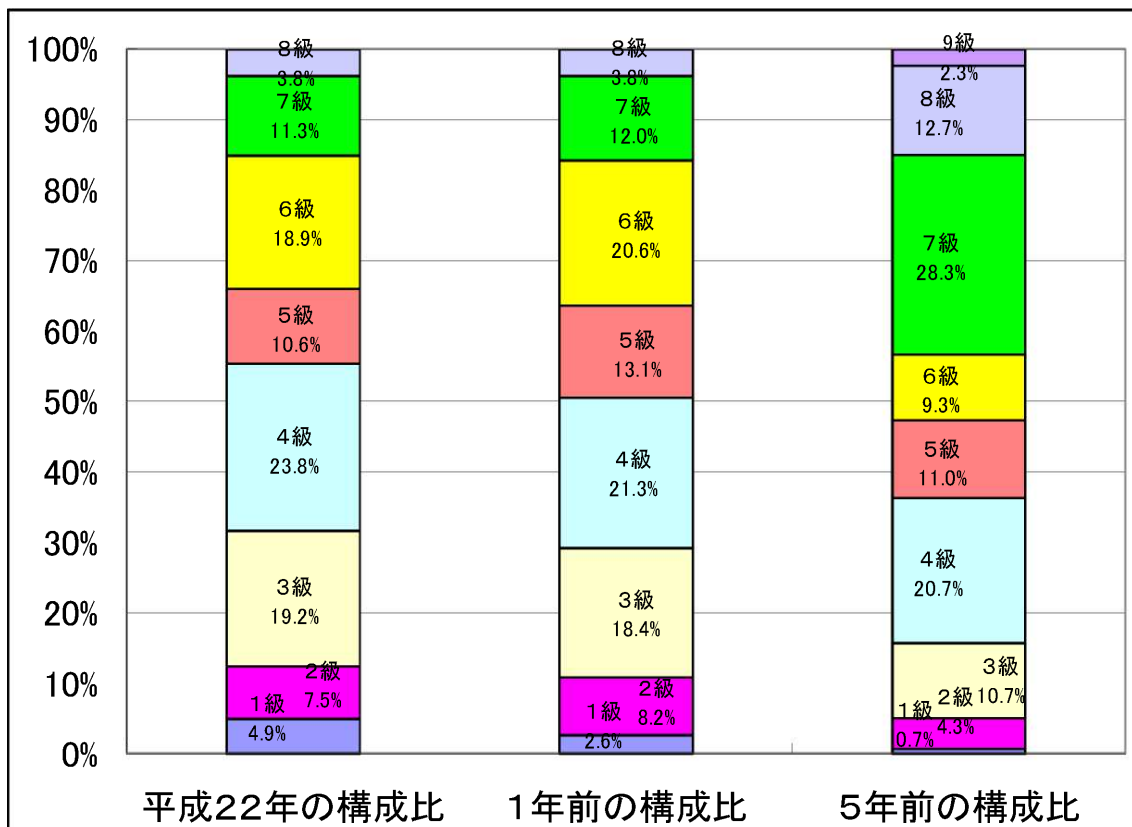
#### 4 一般行政職の級別職員数等の状況

##### (1) 一般行政職の級別職員数の状況（22年4月1日現在）

区分	標準的な職務内容	職員数	構成比
8級	部長、次長、参事、その他任命権者が定めるものの職務	10人	3.8%
7級	課長、参事その他任命権者が定める者の職務	30人	11.3%
6級	課長代理その他任命権者が定める者の職務	50人	18.9%
5級	主幹その他任命権者が定める者の職務	28人	10.6%
4級	主査、副主幹その他任命権者が定める者の職務	63人	23.8%
3級	主任その他任命権者が定める者の職務	51人	19.2%
2級	主事、技師その他任命権者が定める者の職務	20人	7.5%
1級	主事補、技師補その他任命権者が定める者の職務	13人	4.9%

(注) 1 臼杵市の給与条例に基づく給料表の級区分による職員数である。

2 標準的な職務内容とは、それぞれの級に該当する代表的な職務である。



## 5 職員の手当の状況

### (1) 期末手当・勤勉手当

臼 杵 市		大 分 県		国	
1人当たり平均支給額 (21年度) 1,527 千円		1人当たり平均支給額 (21年度) 1,737 千円		—	
(20年度支給割合) 期末手当 2.75 月分 ( — ) 月分	勤勉手当 1.4 月分 ( — ) 月分	(21年度支給割合) 期末手当 2.75 月分 ( 1.5 ) 月分	勤勉手当 1.4 月分 ( 0.7 ) 月分	(21年度支給割合) 期末手当 2.75 月分 ( 1.6 ) 月分	勤勉手当 1.4 月分 ( 0.75 ) 月分
(加算措置の状況) 職制上の段階、職務の級等による加算措置		(加算措置の状況) 職制上の段階、職務の級等による加算措置		(加算措置の状況) 職制上の段階、職務の級等による加算措置	

(注) ( )内は、再任用職員に係る支給割合である。

【参考】勤勉手当への勤務実績の反映状況 (一般行政職)

勤勉手当については、対象期間の勤務状況 (病気休暇等) を反映させ、支給割合を決定している。

### (2) 退職手当 (22年4月1日現在)

臼杵市			国		
(支給率)	自己都合	勸奨・定年	(支給率)	自己都合	勸奨・定年
勤続20年	23.5 月分	30.55 月分	勤続20年	23.5 月分	30.55 月分
勤続25年	33.5 月分	41.34 月分	勤続25年	33.5 月分	41.34 月分
勤続35年	47.5 月分	59.28 月分	勤続35年	47.5 月分	59.28 月分
最高限度額	59.28 月分	59.28 月分	最高限度額	59.28 月分	59.28 月分
その他の加算措置	定年前早期退職特例措置 (2%~20%加算)		その他の加算措置	定年前早期退職特例措置 (2%~20%加算)	
1人当たり平均支給額	16,450 千円	27,363 千円			

(注) 退職手当の1人当たり平均支給額は、21年度に退職した職員に支給された平均額である。

### (3) 地域手当

(22年4月1日現在)

支給実績 (21年度決算)		— 千円	
支給職員1人当たり平均支給年額 (17年度決算)		— 千円	
支給対象地域	支給率	支給対象職員数	国の制度 (支給率)
—	— %	— 人	— %
—	— %	— 人	— %
—	— %	— 人	— %
—	— %	— 人	— %
—	— %	— 人	— %
—	— %	— 人	— %

(4) 特殊勤務手当（22年4月1日現在）

支給実績（21年度決算）	1,235 千円		
支給職員1人当たり平均支給年額（21年度決算）	14,879 円		
職員全体に占める手当支給職員の割合（21年度）	19.39 %		
手当の種類（手当数）	7		
手当の名称	主な支給対象職員	主な支給対象業務	左記職員に対する支給単価
感染症接触手当	右記業務に従事した職員	感染症予防及び消毒業務	日額500円（昼夜にわたる場合は倍額）
滞納整理手当	右記業務に従事した職員	出張による滞納徴収業務	現年度：徴収金額の3.5/1000
往診手当	右記業務に従事した職員	家畜診療業務	1回200円、上限：月額5,000円
死体処置手当	右記業務に従事した職員	死体処置業務	1体5,000円
消防職員手当	右記業務に従事した職員	救急業務等のため出動	1回200円
犬・猫等へい死体処置手当	右記業務に従事した職員	車両等によりへい死した犬・猫を処置	1体500円
潜水業務手当	右記業務に従事した職員	潜水業務による人命救助等	日額3,000円

(5) 時間外勤務手当

支給実績（21年度決算）	79,476 千円
職員1人当たり平均支給年額（21年度決算）	216 千円
支給実績（20年度決算）	73,963 千円
職員1人当たり平均支給年額（20年度決算）	193 千円

(6) その他の手当（22年4月1日現在）

手当名	内容及び支給単価	国の制度との異同	国の制度と異なる内容	支給実績（21年度決算）	支給職員1人当たり平均支給年額（21年度決算）
扶養手当	配偶者14,000円 配偶者以外7,000円 配偶者なし12,000円 特定加算5,500円	異	支給単価が異なる	67,563 千円	242,164 円
住居手当	家賃額に応じて支給	異	持ち家に係る支給要件及び手当額が異なる	41,107 千円	130,088 円
通勤手当	距離に応じて支給	異	距離区分が異なる	31,876 千円	90,557 円
管理職手当	部長級：45,000円 次長級：40,000円 課長級：35,000円			17,100 千円	356,250 円
休日勤務手当	時間外勤務単価と同じ			9,552 千円	176,899 円

## 5 特別職の報酬等の状況（22年4月1日現在）

区 分		給 料	月 額	等
給 料	市 長	626,400 円 ( 783,000 円 )	940,000 円 / 259,000 円	
	副 市 長	598,500 円 ( 665,000 円 )	750,000 円 / 249,000 円	
	収 入 役	— 円 ( — 円 )	- 円 / - 円	
				(参考) 類似団体における最高/最低額
報 酬	議 長	420,000 円 ( — 円 )	545,000 円 / 230,000 円	
	副 議 長	365,000 円 ( — 円 )	474,000 円 / 200,000 円	
	議 員	340,000 円 ( — 円 )	450,000 円 / 180,000 円	
期 末 手 当	市 長 副 市 長 収 入 役	(21年度支給割合) 2.75 月分		
	議 長 副 議 長 議 員	(21年度支給割合) 2.75 月分		
退 職 手 当		(算定方式)	(1期の手当額)	(支給時期)
	市 長	退職時給料 × 50/100 × 在職期間の月数	15,033,600	退職日
	副 市 長	退職時給料 × 40/100 × 在職期間の月数	11,491,200	退職日
	収 入 役	—	—	—
	備 考			

(注) 1 給料及び報酬の( )内は、減額措置を行う前の金額である。

2 退職手当の「1期の手当額」は、4月1日現在の給料月額及び支給率に基づき、1期(4年=48月)勤めた場合における退職手当の見込額である。

## 6 職員数の状況

### (1) 部門別職員数の状況と主な増減理由

(各年4月1日現在)

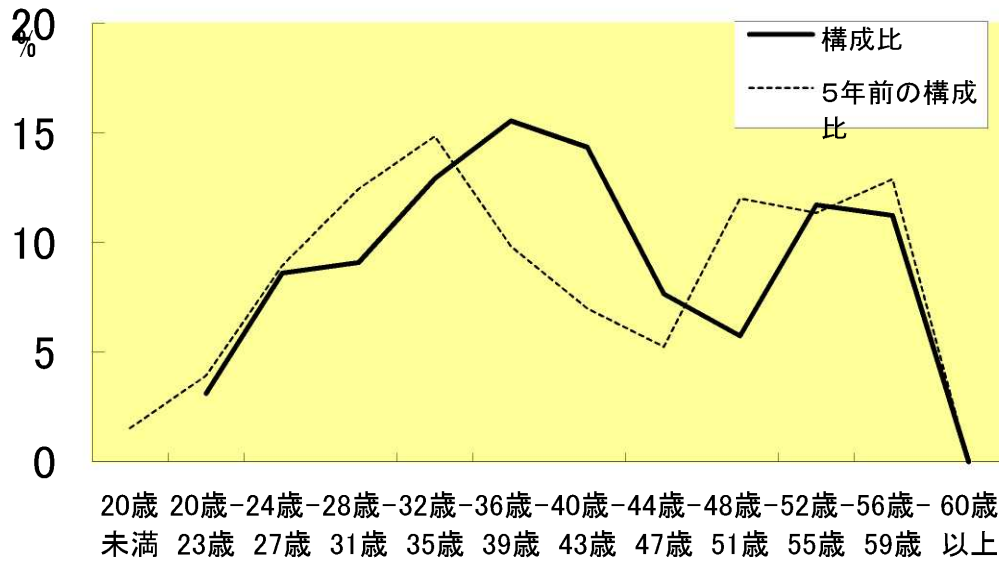
部門		区分	職 員 数		対前年 増減数	主 な 増 減 理 由
			平成21年度	平成22年度		
普通 会計 部門	一般 行政 部門		254	245	-9	
		計	254	245	-9	<参考> 人口1万人当たり職員数 59.15 人 (類似団体の人口1万人当たり職員数) 73.05 人
		教育部門	70	72	2	業務の効率化
		消防部門	65	65	0	
		小 計	389	382	-7	<参考> 人口1万人当たり職員数 92.23 人 (類似団体の人口1万人当たり職員数) 96.06 人
		公 営 企 業 計 等 部 門				業務の効率化
	小 計	37	36	-1		
合 計			426 [490]	418 [490]	-8	<参考> 人口1万人当たり職員数 100.92 人

(注) 1 職員数は一般職に属する職員数である。

2 [ ]内は、条例定数の合計である。



(2) 年齢別職員構成の状況 (22年4月1日現在)



区分	20歳未満	20歳-23歳	24歳-27歳	28歳-31歳	32歳-35歳	36歳-39歳	40歳-43歳	44歳-47歳	48歳-51歳	52歳-55歳	56歳-59歳	60歳以上	計
職員数	0人	13人	36人	38人	54人	65人	60人	32人	24人	49人	47人	0人	418人

(3) 職員数の推移

部門別	年度	17年	18年	19年	20年	21年	22年	過去5年間の増減率(率)
一般行政		277	267	265	252	254	245	-11.6%
教育		85	83	81	77	70	72	-15.3%
消防		50	57	65	64	65	65	30.0%
普通会計		412	407	411	393	389	382	-7.3%
公営企業等会計		47	44	38	39	37	36	-23.4%
総合計		459	451	449	432	426	418	

## 7 公営企業職員の状況

### (1) 水道事業

#### ① 職員給与費の状況

##### ア 決算

区分	総費用 A	純損益又は実 質収支	職員給与費 B	総費用に占める 職員給与費比率 B/A	(参考) 20年度の総費用に占 める職員給与費比率
21年度	702,638	▲ 16,645	84,094	12.0%	12.8%

区分	職員数	給 与 費				一人当たり 給与費	(参考) 市町村平均 一人当たり給与費
		給 料	職員手当	期末・勤勉手当	計		
21年度	12	51,384	5,368	19,314	76,066	6,339	6,876

(注) 1 職員手当には退職給与金を含まない。

2 職員数は、21年4月1日現在の人数である。

##### イ 特記事項

平成17年1月1日合併

#### ② 職員の基本給、平均月収額及び平均年齢の状況(22年4月1日現在)

区 分	平 均 年 齢	基本給	平均月収額
臼 杵 市	40.8 歳	348,562 円	518,391 円
団 体 平 均	45.6 歳	366,719 円	546,495 円
事 業 者	- 歳		円

(注) 平均月収額には、期末・勤勉手当等を含む。

### ③ 職員の手当の状況

#### ア 期末手当・勤勉手当

臼杵市		臼杵市（一般行政職）	
1人当たり平均支給額（22年度）		1人当たり平均支給額（22年度）	
1,606 千円		1,578 千円	
（17年度支給割合）		（17年度支給割合）	
期末手当	勤勉手当	期末手	勤勉手当
2.75 月分	1 月分	2.75 月分	1 月分
（— 月分）	（— 月分）	（— 月分）	（— 月分）
（加算措置の状況）		（加算措置の状況）	
職制上の段階、職務の級等による加算措置		職制上の段階、職務の級等による加算措置	

（注）（ ）内は、再任用職員に係る支給割合である。

#### イ 退職手当（22年4月1日現在）

臼杵市			臼杵市（一般行政職）		
（支給率）	自己都合	勸奨・定年	（支給率）	自己都合	勸奨・定年
勤続20年	23.5 月分	30.55 月分	勤続20年	23.5 月分	30.55 月分
勤続25年	33.5 月分	41.34 月分	勤続25年	33.5 月分	41.34 月分
勤続35年	47.5 月分	59.28 月分	勤続35年	47.5 月分	59.28 月分
最高限度額	59.28 月分	59.28 月分	最高限度額	59.28 月分	59.28 月分
その他の加算措置	定年前早期退職特例措置 （2%~20%加算）		その他の加算措置	定年前早期退職特例措置 （2%~20%加算）	
1人当たり平均支給額	— 千円	25,987 千円	1人当たり平均支給額	17,525 千円	26,133 千円

（注）退職手当の1人当たり平均支給額は、21年度に退職した職員に支給された平均額である。

#### ウ 地域手当

（22年4月1日現在）

支給実績（20年度決算）			—	千円
支給職員1人当たり平均支給年額（20年度決算）			—	円
支給対象地域	支給率	支給対象職員数	一般行政職の制度（支給率）	
—	— %	— 人	—	%
—	— %	— 人	—	%
—	— %	— 人	—	%
—	— %	— 人	—	%
—	— %	— 人	—	%
—	— %	— 人	—	%

エ 特殊勤務手当（22年4月1日現在）

支給実績（21年度決算）		88 千円	
支給職員1人当たり平均支給年額（21年度決算）		17,671 円	
職員全体に占める手当支給職員の割合（21年度）		50.0 %	
手当の種類（手当数）		3	
手当の名称	主な支給対象職員	主な支給対象業務	左記職員に対する支給単価
集金手当	水道料金その他の収入金の集金に従事する職員	収入金集金業務	集金件数割：1件につき10円 集金金額割：現年度分の集金については集金金額の1000分の5、過年度分の集金については集金金額の1000分の10
検針手当	水道メーターの検針業務に従事する職員	検針業務	100円/日
停水手当	条例の規定により、給水を停止し、かつ、停水原因が消滅した場合において、当該給水停止に従事した職員	給水停止業務	停水1件につき100円

オ 時間外勤務手当

支給実績（21年度決算）	1,756 千円
職員1人当たり平均支給年額（21年度決算）	175 千円
支給実績（20年度決算）	4,268 千円
職員1人当たり平均支給年額（20年度決算）	356 千円

カ その他の手当（22年4月1日現在）

手 当 名	内容及び支給単価	一般行政職 の制度との 異同	一般行政 職の制度 と異なる	支給実績 (21年度決算)	支給職員1人当たり 平均支給年額 (21年度決算)
扶養手当	配偶者14,000円 配偶者以外7,000円 1人（配偶者なし） 12,000円 特定加算5,500円	同		2,317 千円	257,444 円
住居手当	家賃額に応じて支給	同		1,449 千円	161,000 円
通勤手当	距離に応じて支給	同		625 千円	78,175 円

## 8 職員の福利厚生状況

(1) 臼杵市職員共済会の状況（平成21年度決算）

区分	会員数	会員会費	市交付金	公費負担率
21年度	420	8,282	4,176	33.3%

市交付金に事務費は含まない

(2) 臼杵市職員健康診断の概要（平成22年度実績）

区分	受診者数（人）
基本健診	401
前立腺	85
マンモグラフィー	94
HCV	80
脳ドック	41